



Unità di Informazione Finanziaria per l'Italia

Newsletter UIF 1 – 2020

Segnalazioni di operazioni sospette  
**Allegato statistico**

**gennaio 2020**

# INDICE

## 1. Il quadro d'insieme

Tav. 1.1	Ricevute e analizzate	3
Fig. 1.2	Ricevute e analizzate: serie semestrale	3
Tav. e Fig. 1.3	Ricevute e analizzate: serie mensile	4
Tav. 1.4	Analizzate: segnalazioni valutate non rilevanti	5
Tav. 1.5	Ricevute: ripartizione per categoria di segnalazione	6
Fig. 1.6	Ricevute: serie semestrale per categoria di segnalazione	6
Tav. 1.7	Ricevute: ripartizione per gruppi di segnalanti	7
Tav. 1.8	Ricevute: ripartizione per tipologia di segnalante	8
Tav. 1.9	Ricevute: ripartizione per gruppi di segnalanti e per categoria di segnalazione	10
Fig. 1.10	Ricevute: distribuzione in quartili per provincia	10
Tav. e Fig. 1.11	Ricevute: ripartizione per gruppi di segnalanti e per numero di segnalazioni	11
Tav. 1.12	Ricevute: ripartizione per provincia	12
Tav. 1.13	Sospensioni	16

## 2. Approfondimenti tematici

Tav. 2.1	Ricevute: importi segnalati per tipologia di segnalante	17
Fig. 2.2	Ricevute: distribuzione per classi di importo per tipologia di segnalante	17
Fig. 2.3	Ricevute: distribuzione per classi temporali dei tempi di inoltro	18
Tav. 2.4	Ricevute: valori mediani dei tempi di inoltro per tipologia di segnalante	18
Tav. 2.5	Money Transfer: segnalazioni ricevute	19
Tav. 2.6	Money Transfer: principali paesi di destinazione degli importi segnalati	19
Fig. 2.7	Money Transfer: distribuzione degli importi segnalati in quartili per provincia	20

---

## NOTE

---

Tutti i dati sono di fonte UIF. Ove non specificato, i dati si riferiscono al secondo semestre 2019.

I dati sono depurati dalle segnalazioni annullate, per errore o per sostituzione, fino al 31 dicembre 2019.

Per i dettagli sulla composizione delle tipologie di segnalanti si veda la sez. a.3 dei *Quaderni dell'antiriciclaggio – Dati statistici* della UIF.

Per convenzione l'origine di una segnalazione coincide con il luogo di richiesta/esecuzione della prima operazione segnalata.

La ripartizione geografica fa riferimento all'elenco delle province più aggiornato. I dati sulla popolazione sono di fonte Istat e si riferiscono al 31 dicembre 2018.

---

Tavola 1.1

<b>Ricevute e analizzate</b> <i>(valori assoluti e variazioni percentuali)</i>									
SEGNALAZIONI	2015	2016	2017	2018			2019		
				1° sem.	2° sem.	Totale	1° sem.	2° sem.	Totale
Valori assoluti									
Ricevute	82.428	101.065	93.820	49.343	48.687	98.030	51.168	54.621	105.789
Analizzate	84.627	103.995	94.018	49.103	49.014	98.117	50.990	55.328	106.318
Variazioni percentuali sul periodo corrispondente									
Ricevute	14,9	22,6	-7,2	0,3	9,1	4,5	3,7	12,2	7,9
Analizzate	11,6	22,9	-9,6	4,7	4,0	4,4	3,8	12,9	8,4

Figura 1.2

**Ricevute e analizzate: serie semestrale**  
*(valori assoluti)*

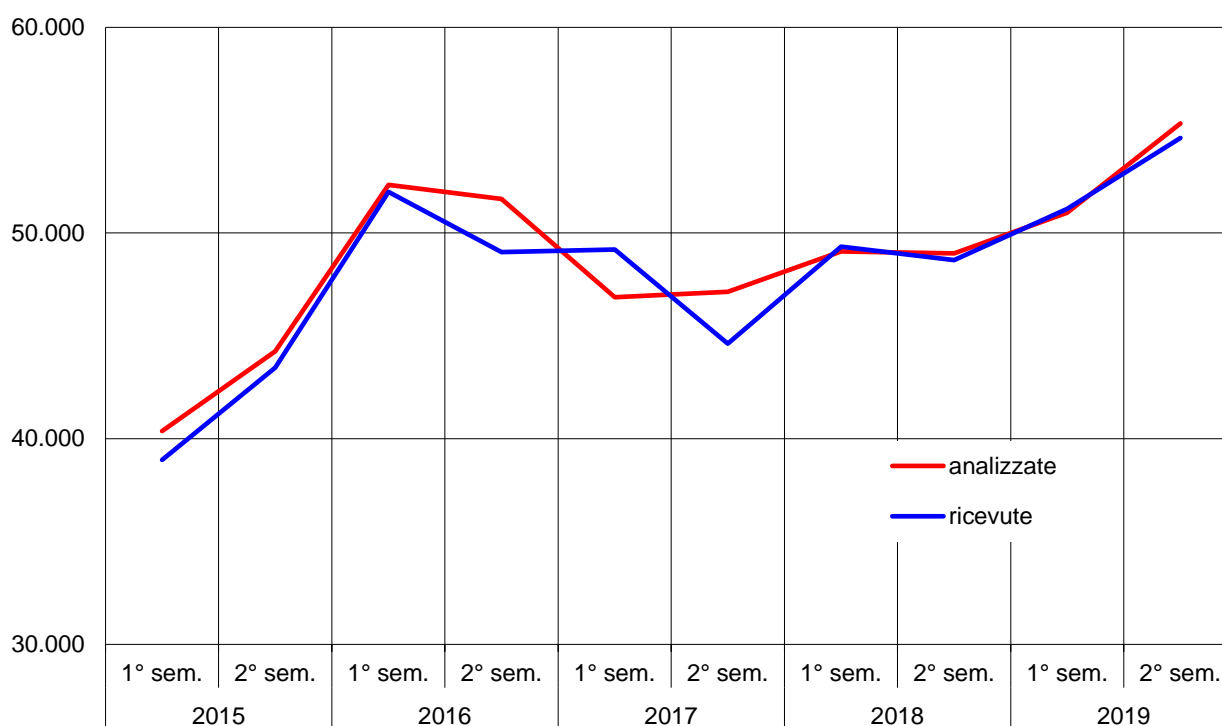


Tavola 1.3

Ricevute e analizzate: serie mensile (valori assoluti e percentuali)							
SEGNALAZIONI	Luglio	Agosto	Settembre	Ottobre	Novembre	Dicembre	Totale
Valori assoluti							
Ricevute	8.229	6.743	9.273	11.206	10.162	9.008	54.621
Analizzate	8.322	7.006	8.302	11.529	10.186	9.983	55.328
Valori percentuali							
Ricevute	15,1	12,3	17,0	20,5	18,6	16,5	100,0
Analizzate	15,0	12,7	15,0	20,8	18,4	18,0	100,0

Figura 1.3

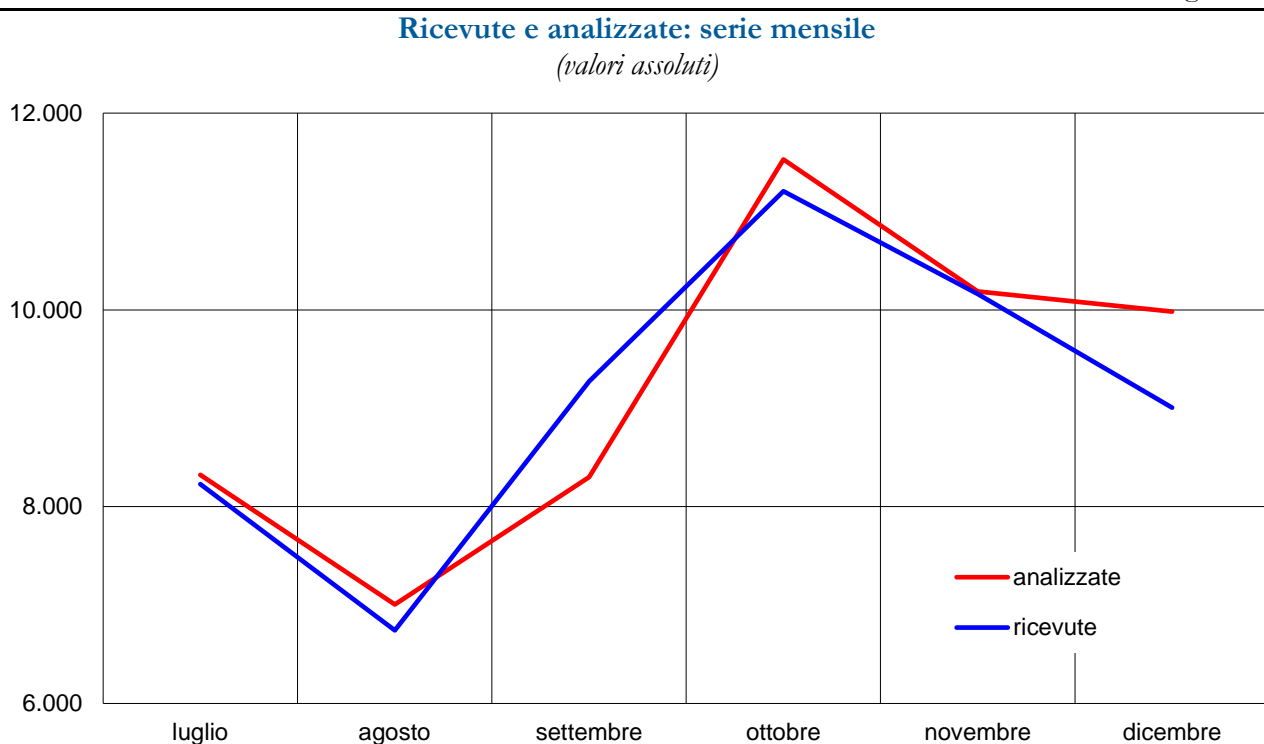


Tavola 1.4

**Analizzate: segnalazioni valutate non rilevanti**  
(valori assoluti e percentuali)

SEGNALAZIONI ANALIZZATE	2015	2016	2017	2018			2019		
				1° sem.	2° sem.	Totale	1° sem.	2° sem.	Totale
Valori assoluti									
<b>Totale</b>	<b>84.627</b>	<b>103.995</b>	<b>94.018</b>	<b>49.103</b>	<b>49.014</b>	<b>98.117</b>	<b>50.990</b>	<b>55.328</b>	<b>106.318</b>
Valutate non rilevanti	14.668	10.899	16.042	7.979	7.973	15.952	7.914	8.150	16.064
Di interesse finanziario	69.959	93.096	77.976	41.124	41.041	82.165	43.076	47.178	90.254
Valori percentuali									
<b>Totale</b>	<b>100,0</b>	<b>100,0</b>	<b>100,0</b>	<b>100,0</b>	<b>100,0</b>	<b>100,0</b>	<b>100,0</b>	<b>100,0</b>	<b>100,0</b>
Valutate non rilevanti	17,3	10,5	17,1	16,2	16,3	16,3	15,5	14,7	15,1
Di interesse finanziario	82,7	89,5	82,9	83,8	83,7	83,7	84,5	85,3	84,9

Tavola 1.5

**Ricevute: ripartizione per categoria di segnalazione**  
(valori assoluti e percentuali)

CATEGORIA DI SEGNALAZIONE	2015	2016	2017	2018			2019		
				1° sem.	2° sem.	Totale	1° sem.	2° sem.	Totale
Valori assoluti									
<b>Totale</b>	<b>82.428</b>	<b>101.065</b>	<b>93.820</b>	<b>49.343</b>	<b>48.687</b>	<b>98.030</b>	<b>51.168</b>	<b>54.621</b>	<b>105.789</b>
Riciclaggio	76.293	79.337	86.712	47.289	47.503	94.792	50.199	53.773	103.972
Voluntary disclosure	5.849	21.098	6.112	1.392	762	2.154	516	445	961
Finanziamento del terrorismo	273	619	981	657	409	1.066	395	375	770
Finanziamento dei programmi di proliferazione di a.d.m.	13	11	15	5	13	18	58	28	86
Valori percentuali									
<b>Totale</b>	<b>100,0</b>	<b>100,0</b>	<b>100,0</b>	<b>100,0</b>	<b>100,0</b>	<b>100,0</b>	<b>100,0</b>	<b>100,0</b>	<b>100,0</b>
Riciclaggio	92,6	78,5	92,4	95,8	97,6	96,7	98,1	98,4	98,3
Voluntary disclosure	7,1	20,9	6,5	2,8	1,6	2,2	1,0	0,8	0,9
Finanziamento del terrorismo	0,3	0,6	1,0	1,3	0,8	1,1	0,8	0,7	0,7
Finanziamento dei programmi di proliferazione di a.d.m.	0,0	0,0	0,0	0,0	0,0	0,0	0,1	0,1	0,1

Figura 1.6

**Ricevute: serie semestrale per categoria di segnalazione**  
(valori assoluti)

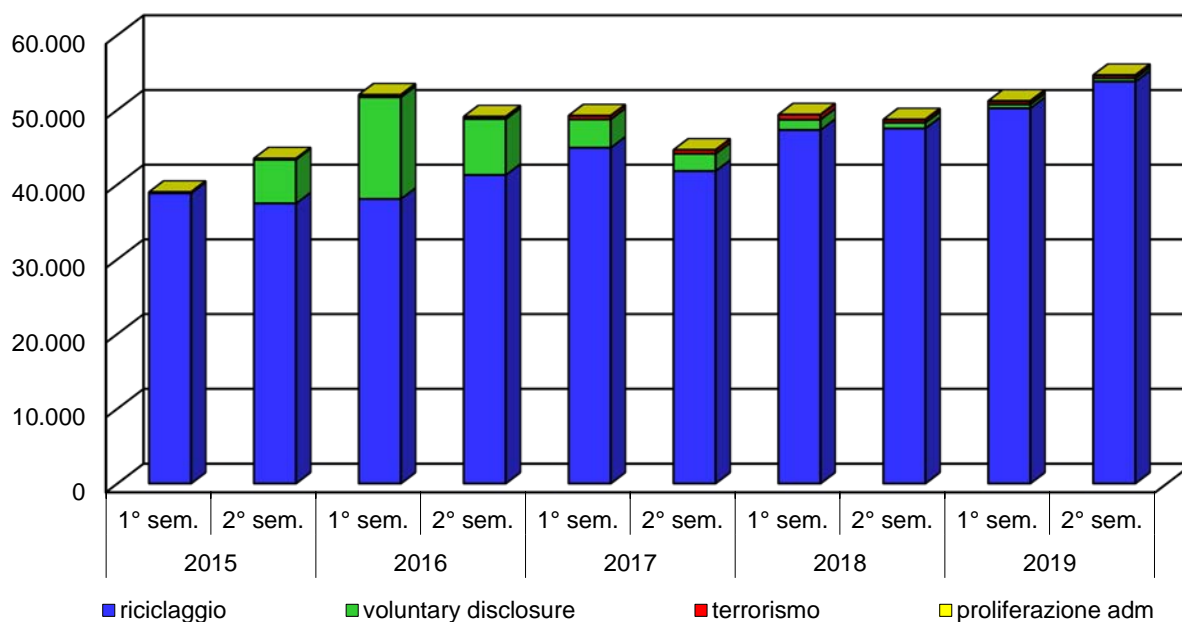


Tavola 1.7

**Ricevute: ripartizione per gruppi di segnalanti**  
(valori assoluti e percentuali)

GRUPPI DI SEGNALANTI	2015	2016	2017	2018			2019		
				1° sem.	2° sem.	Totale	1° sem.	2° sem.	Totale
Valori assoluti									
<b>Totale</b>	<b>82.428</b>	<b>101.065</b>	<b>93.820</b>	<b>49.343</b>	<b>48.687</b>	<b>98.030</b>	<b>51.168</b>	<b>54.621</b>	<b>105.789</b>
Banche e Poste	65.860	78.418	72.171	37.397	33.657	71.054	32.450	35.786	68.236
Altri intermediari e operatori finanziari	8.717	11.251	13.352	7.083	9.067	16.150	12.530	12.129	24.659
Soggetti non finanziari <sup>1</sup>	7.851	11.396	8.297	4.863	5.963	10.826	6.188	6.706	12.894
Valori percentuali									
<b>Totale</b>	<b>100,0</b>	<b>100,0</b>	<b>100,0</b>	<b>100,0</b>	<b>100,0</b>	<b>100,0</b>	<b>100,0</b>	<b>100,0</b>	<b>100,0</b>
Banche e Poste	79,9	77,6	76,9	75,8	69,1	72,5	63,4	65,5	64,5
Altri intermediari e operatori finanziari	10,6	11,1	14,2	14,4	18,6	16,5	24,5	22,2	23,3
Soggetti non finanziari	9,5	11,3	8,8	9,9	12,2	11,0	12,1	12,3	12,2

<sup>1</sup> Include 6 segnalazioni di operazioni sospette ricevute nel 2015 da altri soggetti non contemplati nelle precedenti categorie (come definiti nella sezione a.4).

Tavola 1.8

**Ricevute: ripartizione per tipologia di segnalante**  
(valori assoluti)

TIPOLOGIA DI SEGNALANTE <sup>2</sup>	2018			2019		
	1° sem.	2° sem.	Totale	1° sem.	2° sem.	Totale
<b>Totale</b>	<b>49.343</b>	<b>48.687</b>	<b>98.030</b>	<b>51.168</b>	<b>54.621</b>	<b>105.789</b>
<b>Intermediari e operatori bancari finanziari</b>	<b>44.480</b>	<b>42.724</b>	<b>87.204</b>	<b>44.980</b>	<b>47.915</b>	<b>92.895</b>
Banche e Poste	37.397	33.657	71.054	32.450	35.786	68.236
Intermediari e operatori finanziari	7.077	9.062	16.139	12.527	12.121	24.648
IMEL e punti di contatto di IMEL comunitari	562	2.137	2.699	4.800	4.427	9.227
IP e punti di contatto di prestatori di servizi di pagamento comunitari	4.194	4.812	9.006	5.203	5.196	10.399
SIM	33	27	60	34	24	58
SGR, SICAV e SICAF	181	170	351	243	205	448
Intermediari finanziari ex art. 106 TUB	424	375	799	479	480	959
Società fiduciarie ex art. 106 TUB	305	290	595	310	236	546
Imprese di assicurazione	1.279	1.133	2.412	1.323	1.422	2.745
Intermediari e operatori finanziari non inclusi nelle precedenti categorie	99	118	217	135	131	266
Società di gestione di mercati e strumenti finanziari	6	5	11	3	8	11
<b>Soggetti obbligati non finanziari</b>	<b>4.836</b>	<b>5.947</b>	<b>10.783</b>	<b>6.168</b>	<b>6.679</b>	<b>12.847</b>
Professionisti	2.451	2.367	4.818	2.553	2.521	5.074
Notai e CNN	2.170	2.175	4.345	2.340	2.290	4.630
Dottori commercialisti, esperti contabili, consulenti del lavoro	168	151	319	156	171	327
Studi associati, interprofessionali e tra avvocati	65	16	81	13	5	18
Avvocati	27	11	38	25	23	48
Società di revisione e revisori legali	7	6	13	12	18	30
Altri soggetti esercenti attività professionale	14	8	22	7	14	21
Operatori non finanziari	521	377	898	515	788	1.303
Soggetti in attività di custodia e trasporto valori	243	182	425	268	418	686
Operatori in commercio o fabbricazione di oro o preziosi	245	187	432	216	320	536
Altri operatori non finanziari	33	8	41	31	50	81
Prestatori di servizi di gioco	1.864	3.203	5.067	3.100	3.370	6.470
<b>Pubblica amministrazione</b>	<b>27</b>	<b>16</b>	<b>43</b>	<b>20</b>	<b>27</b>	<b>47</b>

<sup>2</sup> In continuità con il 1° semestre le tipologie di segnalanti non recepiscono le modifiche al d.lgs. 231/2007 in vigore dal 10 novembre 2019.



Tavola 1.8

**Ricevute: ripartizione per tipologia di segnalante**  
(valori percentuali)

TIPOLOGIA DI SEGNALANTE	2018			2019		
	1° sem.	2° sem.	Totale	1° sem.	2° sem.	Totale
<b>Totale</b>	<b>100,0</b>	<b>100,0</b>	<b>100,0</b>	<b>100,0</b>	<b>100,0</b>	<b>100,0</b>
<b>Intermediari e operatori bancari finanziari</b>	<b>90,1</b>	<b>87,8</b>	<b>89,0</b>	<b>87,9</b>	<b>87,7</b>	<b>87,8</b>
Banche e Poste	75,8	69,1	72,5	63,4	65,5	64,5
Intermediari e operatori finanziari	14,3	18,6	16,5	24,5	22,2	23,3
IMEL e punti di contatto di IMEL comunitari	1,1	4,4	2,8	9,4	8,1	8,7
IP e punti di contatto di prestatori di servizi di pagamento comunitari	8,5	9,9	9,2	10,2	9,5	9,8
SIM	0,1	0,1	0,1	0,1	0,0	0,1
SGR, SICAV e SICAF	0,4	0,3	0,4	0,5	0,4	0,4
Intermediari finanziari ex art. 106 TUB	0,9	0,8	0,8	0,9	0,9	0,9
Società fiduciarie ex art. 106 TUB	0,6	0,6	0,6	0,6	0,4	0,5
Imprese di assicurazione	2,6	2,3	2,5	2,6	2,6	2,6
Intermediari e operatori finanziari non inclusi nelle precedenti categorie	0,2	0,2	0,2	0,3	0,2	0,3
Società di gestione di mercati e strumenti finanziari	0,0	0,0	0,0	0,0	0,0	0,0
<b>Soggetti obbligati non finanziari</b>	<b>9,8</b>	<b>12,2</b>	<b>11,0</b>	<b>12,1</b>	<b>12,2</b>	<b>12,1</b>
Professionisti	5,0	4,9	4,9	5,0	4,6	4,8
Notai e CNN	4,4	4,5	4,4	4,6	4,2	4,4
Dottori commercialisti, esperti contabili, consulenti del lavoro	0,3	0,3	0,3	0,3	0,3	0,3
Studi associati, interprofessionali e tra avvocati	0,1	0,0	0,1	0,0	0,0	0,0
Avvocati	0,1	0,0	0,0	0,0	0,0	0,0
Società di revisione e revisori legali	0,0	0,0	0,0	0,0	0,0	0,0
Altri soggetti esercenti attività professionale	0,0	0,0	0,0	0,0	0,0	0,0
Operatori non finanziari	1,1	0,8	0,9	1,0	1,4	1,2
Soggetti in attività di custodia e trasporto valori	0,5	0,4	0,4	0,5	0,8	0,6
Operatori in commercio o fabbricazione di oro o preziosi	0,5	0,4	0,4	0,4	0,6	0,5
Altri operatori non finanziari	0,1	0,0	0,0	0,1	0,1	0,1
Prestatori di servizi di gioco	3,8	6,6	5,2	6,1	6,2	6,1
<b>Pubblica amministrazione</b>	<b>0,1</b>	<b>0,0</b>	<b>0,0</b>	<b>0,0</b>	<b>0,0</b>	<b>0,0</b>

Tavola 1.9

**Ricevute: ripartizione per gruppi di segnalanti e per categoria di segnalazione**  
(valori assoluti)

GRUPPI DI SEGNALANTI	Riciclaggio (di cui: voluntary disclosures)	Finanziamento del terrorismo	Finanziamento dei programmi di proliferazione di armi di distruzione di massa	Totale
Banche e Poste	35.623 (373)	137	26	35.786
Altri intermediari e operatori finanziari	11.913 (58)	216	0	12.129
Professionisti	2.504 (14)	15	2	2.521
Altri soggetti non finanziari	4.178 (0)	7	0	4.185
<b>Totale</b>	<b>54.218</b> <b>(445)</b>	<b>375</b>	<b>28</b>	<b>54.621</b>

Figura 1.10

**Ricevute: distribuzione in quartili per provincia**  
(numero di segnalazioni per 100.000 abitanti)

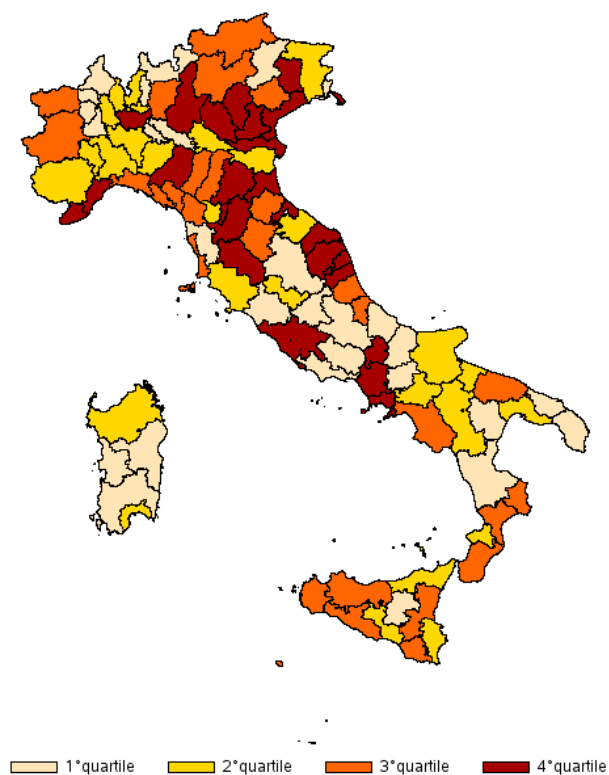


Tavola 1.11

**Ricevute: ripartizione per gruppi di segnalanti e per numero di segnalazioni**  
(valori assoluti)

NUMERO SEGNALAZIONI	GRUPPI DI SEGNALANTI		
	Banche e Poste	Altri intermediari e operatori finanziari	Soggetti non finanziari
1	51	83	94
da 2 a 5	103	90	57
da 6 a 20	139	71	30
da 21 a 100	70	33	13
da 101 a 250	13	3	9
da 251 a 500	5	2	4
oltre 500	15	5	2
<b>Totale</b>	<b>396</b>	<b>287</b>	<b>209</b>

Figura 1.11

**Ricevute: ripartizione per gruppi di segnalanti e per numero di segnalazioni**  
(valori assoluti)

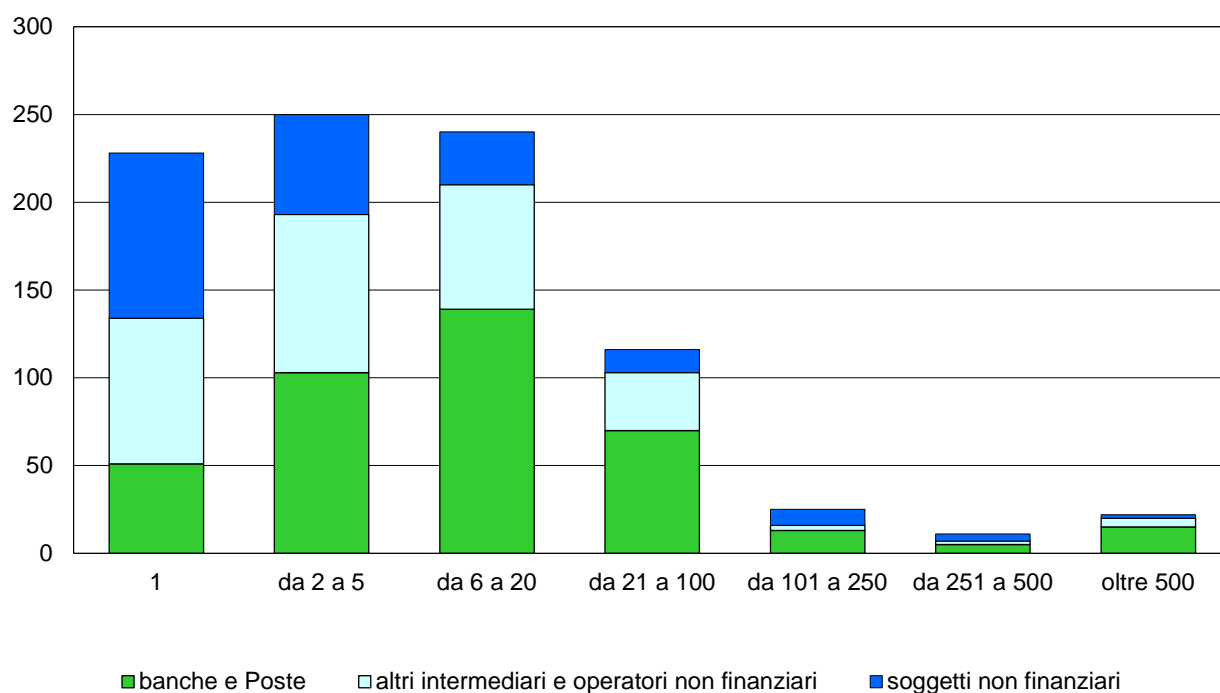


Tavola 1.12

**Ricevute: ripartizione per provincia**  
(valori assoluti)

LOCALIZZAZIONE TERRITORIALE	2018			2019		
	1° sem.	2° sem.	Totale	1° sem.	2° sem.	Totale
<b>Totale</b>	<b>49.343</b>	<b>48.687</b>	<b>98.030</b>	<b>51.168</b>	<b>54.621</b>	<b>105.789</b>
<b>Abruzzo</b>	<b>671</b>	<b>641</b>	<b>1.312</b>	<b>701</b>	<b>817</b>	<b>817</b>
Chieti	120	113	233	125	164	289
L'Aquila	127	122	249	101	129	230
Pescara	215	186	401	251	266	517
Teramo	209	220	429	224	258	482
<b>Basilicata</b>	<b>283</b>	<b>309</b>	<b>592</b>	<b>361</b>	<b>334</b>	<b>334</b>
Matera	125	106	231	130	104	234
Potenza	158	203	361	231	230	461
<b>Calabria</b>	<b>1.344</b>	<b>1.352</b>	<b>2.696</b>	<b>1.365</b>	<b>1.447</b>	<b>2.812</b>
Catanzaro	252	247	499	225	281	506
Cosenza	307	391	698	358	439	797
Crotone	234	174	408	172	151	323
Reggio Calabria	473	459	932	522	471	993
Vibo Valentia	78	81	159	88	105	193
<b>Campania</b>	<b>6.147</b>	<b>6.036</b>	<b>12.183</b>	<b>6.455</b>	<b>6.474</b>	<b>12.929</b>
Avellino	244	245	489	223	304	527
Benevento	100	130	230	145	132	277
Caserta	1.038	858	1.896	936	997	1.933
Napoli	4.008	3.974	7.982	4.178	4.173	8.351
Salerno	757	829	1.586	973	868	1.841
<b>Emilia-Romagna</b>	<b>3.562</b>	<b>3.325</b>	<b>6.887</b>	<b>3.721</b>	<b>3.910</b>	<b>7.631</b>
Bologna	792	805	1.597	859	893	1.752
Ferrara	165	181	346	208	235	443
Forlì-Cesena	215	216	431	281	308	589
Modena	546	455	1.001	553	613	1.166
Parma	558	449	1.007	552	464	1.016
Piacenza	202	194	396	237	211	448
Ravenna	262	263	525	288	354	642
Reggio Emilia	446	430	876	444	456	900
Rimini	376	332	708	299	376	675

(1/4)

Tavola 1.12

**Ricevute: ripartizione per provincia**  
(valori assoluti)

LOCALIZZAZIONE TERRITORIALE	2018			2019		
	1° sem.	2° sem.	Totale	1° sem.	2° sem.	Totale
<b>Friuli-Venezia Giulia</b>	<b>893</b>	<b>1.042</b>	<b>1.935</b>	<b>945</b>	<b>1.041</b>	<b>1.986</b>
Gorizia	75	76	151	79	77	156
Pordenone	280	401	681	311	318	629
Trieste	242	217	459	262	291	553
Udine	296	348	644	293	355	648
<b>Lazio</b>	<b>4.848</b>	<b>4.697</b>	<b>9.545</b>	<b>4.905</b>	<b>5.662</b>	<b>10.567</b>
Frosinone	261	257	518	213	306	519
Latina	368	346	714	303	331	634
Rieti	60	72	132	56	77	133
Roma	4.034	3.909	7.943	4.217	4.820	9.037
Viterbo	125	113	238	116	128	244
<b>Liguria</b>	<b>1.425</b>	<b>1.429</b>	<b>2.854</b>	<b>1.415</b>	<b>1.458</b>	<b>2.873</b>
Genova	785	780	1.565	756	673	1.429
Imperia	270	288	558	287	303	590
La Spezia	154	116	270	152	184	336
Savona	216	245	461	220	298	518
<b>Lombardia</b>	<b>10.152</b>	<b>9.288</b>	<b>19.440</b>	<b>9.980</b>	<b>10.954</b>	<b>20.934</b>
Bergamo	834	737	1.571	846	977	1.823
Brescia	1.347	1.261	2.608	1.169	1.447	2.616
Como	513	433	946	428	418	846
Cremona	183	133	316	182	193	375
Lecco	168	152	320	156	168	324
Lodi	133	123	256	128	126	254
Mantova	367	243	610	279	303	582
Milano	5.118	4.774	9.892	5.343	5.613	10.956
Monza Brianza	577	526	1.103	518	600	1.118
Pavia	265	310	575	304	384	688
Sondrio	75	89	164	82	94	176
Varese	572	507	1.079	545	631	1.176
<b>Marche</b>	<b>1.019</b>	<b>1.407</b>	<b>2.426</b>	<b>1.152</b>	<b>1.306</b>	<b>2.458</b>
Ancona	267	402	669	346	423	769
Ascoli Piceno	167	225	392	174	187	361
Fermo	141	204	345	149	160	309
Macerata	252	325	577	279	277	556
Pesaro Urbino	192	251	443	204	259	463

(2/4)

Tavola 1.12

**Ricevute: ripartizione per provincia**  
(valori assoluti)

LOCALIZZAZIONE TERRITORIALE	2018			2019		
	1° sem.	2° sem.	Totale	1° sem.	2° sem.	Totale
<b>Molise</b>	<b>169</b>	<b>196</b>	<b>365</b>	<b>230</b>	<b>222</b>	<b>452</b>
Campobasso	115	123	238	152	138	290
Isernia	54	73	127	78	84	162
<b>Piemonte</b>	<b>3.231</b>	<b>3.110</b>	<b>6.341</b>	<b>3.037</b>	<b>3.275</b>	<b>6.312</b>
Alessandria	250	254	504	217	299	516
Asti	121	119	240	123	139	262
Biella	116	115	231	117	101	218
Cuneo	415	382	797	386	388	774
Novara	272	263	535	281	268	549
Torino	1.868	1.798	3.666	1.723	1.882	3.605
Verbano Cusio Ossola	104	96	200	105	97	202
Vercelli	85	83	168	85	101	186
<b>Puglia</b>	<b>2.525</b>	<b>2.632</b>	<b>5.157</b>	<b>3.017</b>	<b>2.688</b>	<b>5.705</b>
Bari	892	937	1.829	1.022	925	1.947
Barletta Andria Trani	265	278	543	323	253	576
Brindisi	193	213	406	253	224	477
Foggia	441	452	893	534	453	987
Lecce	463	472	935	539	454	993
Taranto	271	280	551	346	379	725
<b>Sardegna</b>	<b>573</b>	<b>642</b>	<b>1.215</b>	<b>609</b>	<b>811</b>	<b>1.420</b>
Cagliari	192	217	409	201	279	480
Nuoro	50	55	105	40	57	97
Oristano	33	41	74	63	72	135
Sassari	246	253	499	234	313	547
Sud Sardegna	52	76	128	71	90	161
<b>Sicilia</b>	<b>2.959</b>	<b>2.898</b>	<b>5.857</b>	<b>3.634</b>	<b>3.765</b>	<b>7.399</b>
Agrigento	225	284	509	263	329	592
Caltanissetta	140	159	299	143	186	329
Catania	570	604	1.174	862	819	1.681
Enna	82	67	149	104	92	196
Messina	316	325	641	425	435	860
Palermo	932	850	1.782	995	1052	2.047
Ragusa	244	190	434	248	257	505
Siracusa	188	201	389	258	270	528
Trapani	262	218	480	336	325	661

(3/4)

**Ricevute: ripartizione per provincia**  
(valori assoluti)

LOCALIZZAZIONE TERRITORIALE	2018			2019		
	1° sem.	2° sem.	Totale	1° sem.	2° sem.	Totale
<b>Toscana</b>	<b>3.364</b>	<b>3.613</b>	<b>6.977</b>	<b>3.323</b>	<b>3.540</b>	<b>6.863</b>
Arezzo	249	317	566	264	296	560
Firenze	1.074	1.092	2.166	1.003	1.108	2.111
Grosseto	179	175	354	184	163	347
Livorno	211	237	448	263	276	539
Lucca	364	362	726	327	338	665
Massa Carrara	144	151	295	145	161	306
Pisa	269	301	570	243	261	504
Pistoia	233	287	520	251	216	467
Prato	421	455	876	419	469	888
Siena	220	236	456	224	252	476
<b>Trentino-Alto Adige</b>	<b>643</b>	<b>674</b>	<b>1.317</b>	<b>658</b>	<b>852</b>	<b>1.510</b>
Bolzano	317	322	639	372	409	781
Trento	326	352	678	286	443	729
<b>Umbria</b>	<b>480</b>	<b>526</b>	<b>1.006</b>	<b>460</b>	<b>513</b>	<b>973</b>
Perugia	366	380	746	326	365	691
Terni	114	146	260	134	148	282
<b>Valle d'Aosta</b>	<b>102</b>	<b>105</b>	<b>207</b>	<b>92</b>	<b>106</b>	<b>198</b>
Aosta	102	105	207	92	106	198
<b>Veneto</b>	<b>4.207</b>	<b>4.047</b>	<b>8.254</b>	<b>4.174</b>	<b>4.614</b>	<b>8.788</b>
Belluno	95	99	194	109	109	218
Padova	882	797	1.679	933	903	1.836
Rovigo	224	248	472	173	225	398
Treviso	736	752	1.488	712	766	1.478
Venezia	649	633	1.282	732	863	1.595
Verona	913	834	1.747	816	953	1.769
Vicenza	708	684	1.392	699	795	1.494
<b>Estero</b>	<b>746</b>	<b>718</b>	<b>1.464</b>	<b>934</b>	<b>832</b>	<b>1.766</b>

(4/4)

Tavola 1.13

<b>Sospensioni</b> <i>(valori assoluti in milioni di euro e percentuali)</i>						
VOCI	2018			2019		
	1° sem.	2° sem.	Totale	1° sem.	2° sem.	Totale
Valori assoluti						
<b>Operazioni sospese</b>	<b>24</b>	<b>23</b>	<b>47</b>	<b>22</b>	<b>21</b>	<b>43</b>
Valore totale	33,2	5,6	38,8	3,3	8,2	11,4
Valore medio	1,4	0,2	0,8	0,2	0,4	0,3
<b>Operazioni valutate ai fini della sospensione</b>	<b>147</b>	<b>182</b>	<b>329</b>	<b>177</b>	<b>165</b>	<b>342</b>
Valore totale	69,3	83,8	153,1	73,4	160,8	234,2
Valore medio	0,5	0,5	0,5	0,4	1,0	0,4
Valori percentuali <sup>3</sup>						
Operazioni sospese	16,3	12,6	14,3	12,4	12,7	12,6
Valore totale	47,9	6,7	25,3	4,5	5,1	4,9

<sup>3</sup> Operazioni sospese in percentuale di quelle valutate ai fini della sospensione.



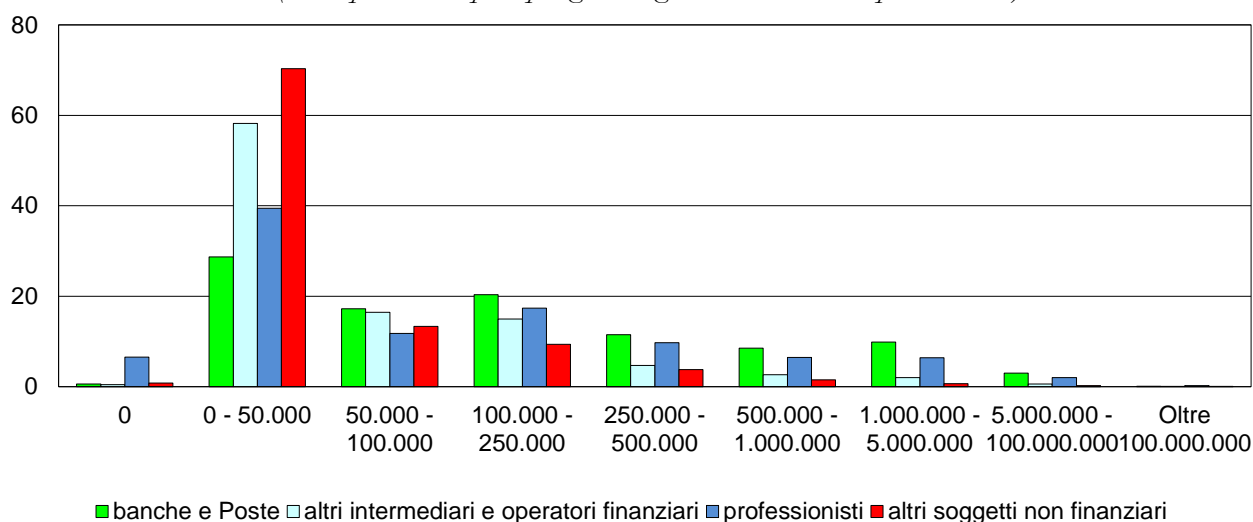
Tavola 2.1

### Ricevute: importi segnalati per tipologia di segnalante (valori in milioni di euro)

TIPOLOGIA DI SEGNALANTE	Operazioni eseguite	Operazioni non eseguite <sup>4</sup>	TIPOLOGIA DI SEGNALANTE	Operazioni eseguite	Operazioni non eseguite
<b>Totale</b>	<b>46.312,5</b>	<b>3.318,2</b>	<b>Professionisti</b>	<b>2.333,2</b>	<b>85,7</b>
<b>Banche e Poste</b>	<b>37.497,0</b>	<b>2.541,0</b>	Notai e CNN	1.765,9	<b>34,3</b>
<b>Intermediari e operatori finanziari</b>	<b>2.538,9</b>	<b>569,8</b>	Dottori comm., esperti cont., consulenti del lavoro	425,7	<b>43,6</b>
IMEL e punti di contatto di IMEL comunitari	526,6	0,4	Studi associati, interprofess. e tra avvocati	0,3	0,0
IP e punti di contatto di prestatori di servizi di pagamento comunitari	87,3	0,2	Avvocati	1,4	7,5
SIM	26,1	9,9	Società di revisione e revisori legali	138,3	0,0
SGR, SICAV e SICAF	235,9	48,9	Altri soggetti esercenti attività professionale	1,5	0,3
Intermediari finanziari ex art. 106 TUB	67,0	66,1	<b>Operatori non finanziari</b>	<b>189,7</b>	<b>4,4</b>
Società fiduciarie ex art. 106 TUB	819,5	302,7	Soggetti in attività di custodia e trasporto valori	101,2	0,8
Imprese di assicurazione	661,7	34,5	Operatori in commercio o fabbric. di oro o preziosi	4,6	0,9
Interm. e op. fin. non inclusi nelle precedenti categorie	114,8	107,2	Altri operatori non finanziari	83,9	2,7
<b>Società di gestione di mercati e strumenti fin.</b>	<b>2.609,4</b>	<b>0,0</b>	<b>Prestatori di servizi di gioco</b>	<b>183,9</b>	<b>0,6</b>
			<b>Pubblica amministrazione</b>	<b>960,4</b>	<b>116,7</b>

Figura 2.2

### Ricevute: distribuzione per classi di importo per tipologia di segnalante<sup>5</sup> (valori percentuali per tipologia di segnalante; classi di importo in euro)



<sup>4</sup> Dati depurati da tre importi di valore estremo, relativi a operazioni solo prospettate dai soggetti segnalati.

<sup>5</sup> Include le operazioni eseguite e quelle non eseguite. Le segnalazioni con importo nullo si riferiscono a operatività i cui importi non sono puntualmente rilevabili.

Figura 2.3

**Ricevute: distribuzione per classi temporali dei tempi di inoltro**  
(valori percentuali)

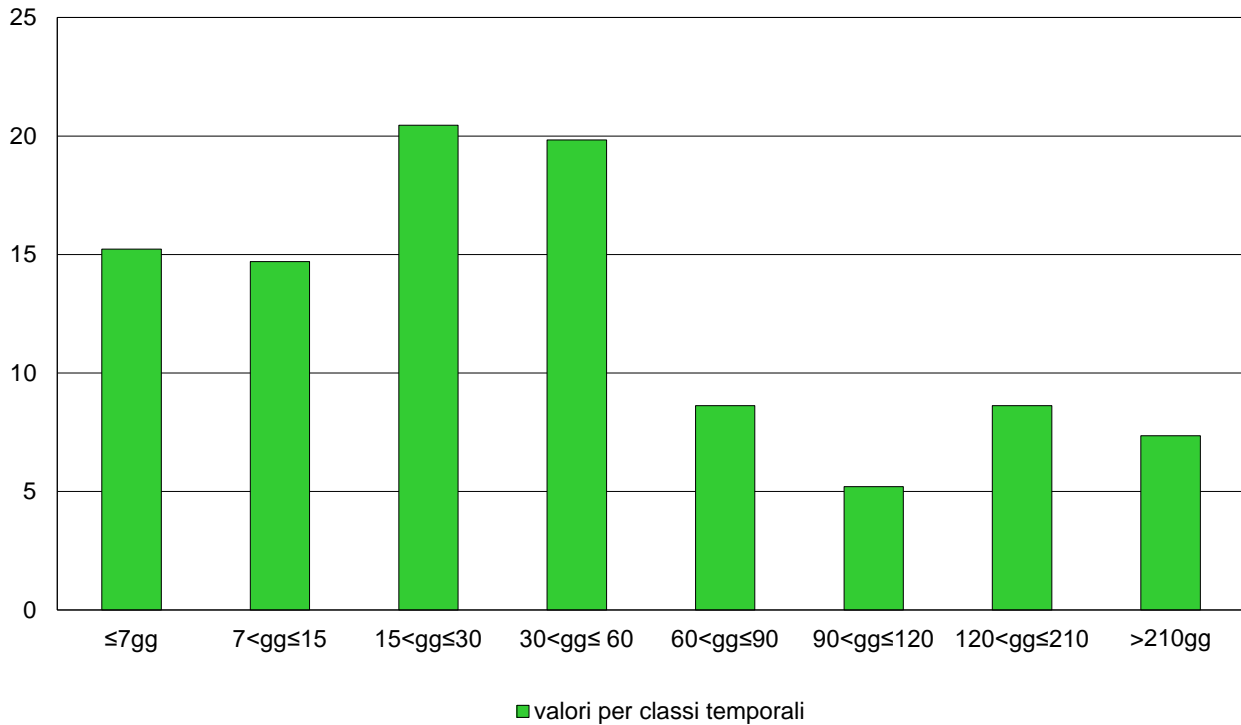


Tavola 2.4

**Ricevute: valori mediani dei tempi di inoltro per tipologia di segnalante**

TIPOLOGIA DI SEGNALANTE	Mediana	TIPOLOGIA DI SEGNALANTE	Mediana
<b>Banche e Poste</b>	<b>29</b>	<b>Professionisti</b>	<b>11</b>
		Notai e CNN	10
<b>Intermediari e operatori finanziari</b>	<b>35</b>	Dottori commercialisti, esperti contabili, consulenti del lavoro	69
IMEL e punti di contatto di IMEL comunitari	23	Studi associati, interprofessionali e tra avvocati	44
IP e punti di contatto di prestatori di servizi di pagamento comunitari	51	Avvocati	22
SIM	13	Società di revisione e revisori legali	346
SGR, SICAV e SICAF	85	Altri soggetti esercenti attività professionale	268
Intermediari finanziari ex art. 106 TUB	43	<b>Operatori non finanziari</b>	<b>7</b>
Società fiduciarie ex art. 106 TUB	79	Soggetti in attività di custodia e trasporto valori	6
Imprese di assicurazione	33	Operatori in commercio o fabbricazione di oro o preziosi	7
Intermediari e operatori finanziari non inclusi nelle precedenti categorie	121	Altri operatori non finanziari	30
<b>Società di gestione di mercati e strumenti finanziari</b>	<b>32</b>	<b>Prestatori di servizi di gioco</b>	<b>61</b>
		<b>Pubblica amministrazione</b>	<b>292</b>

Tavola 2.5

<b>Money Transfer: segnalazioni ricevute</b> (valori assoluti)						
VOCI	2018			2019		
	1° sem.	2° sem.	Totale	1° sem.	2° sem.	Totale
Segnalazioni ricevute	3.653	4.209	7.862	4.583	4.163	8.746
Operazioni segnalate	60.533	54.599	115.132	63.973	63.220	127.193

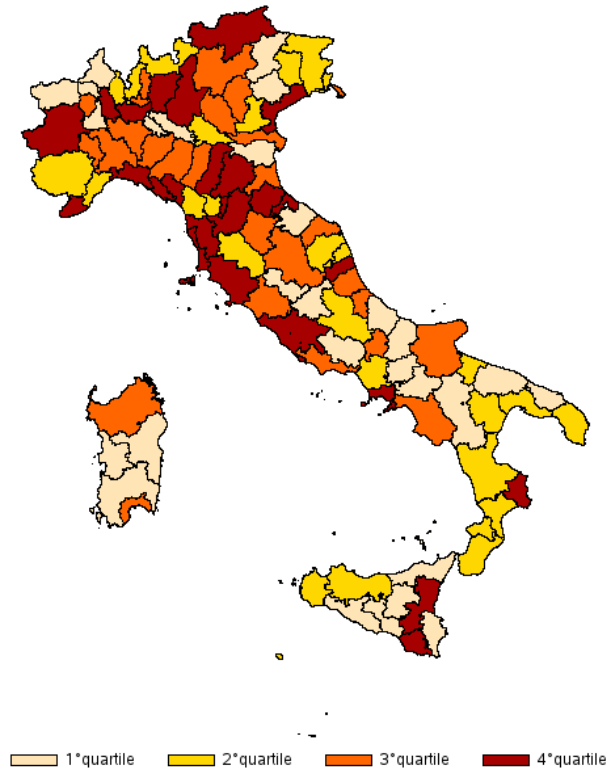
Tavola 2.6

<b>Money Transfer: principali paesi di destinazione degli importi segnalati<sup>6</sup></b> (valori assoluti in migliaia di euro e composizione percentuale)					
Paese	Valori assoluti	Composizione percentuale	Paese	Valori assoluti	Composizione percentuale
Cina Rep. Pop.	1.141	7,9	Perù	419	2,9
Pakistan	942	6,5	Filippine	415	2,9
Romania	933	6,5	Costa D'Avorio	360	2,5
Marocco	855	5,9	Italia	358	2,5
Bangladesh	818	5,7	Albania	342	2,4
Sri Lanka	583	4,0	Colombia	288	2,0
Senegal	520	3,6	Tunisia	264	1,8
India	519	3,6	Mali	256	1,8
Turchia	493	3,4	Rep. Dominicana	191	1,3
Brasile	472	3,3	Altri paesi	3.794	26,3
Nigeria	454	3,2	<b>Totale</b>	<b>14.417</b>	<b>100,0</b>

<sup>6</sup> I dati si riferiscono alle sole segnalazioni effettuate secondo il tracciato previsto per gli operatori del settore e complete delle informazioni dettagliate.

Figura 2.7

**Money Transfer: distribuzione degli importi segnalati in quartili per provincia<sup>7</sup>**  
(importi inviati e ricevuti per 100.000 abitanti)



<sup>7</sup> Il luogo della transazione è quello di richiesta/esecuzione dell'operazione segnalata. I dati si riferiscono alle sole segnalazioni effettuate secondo il tracciato previsto per gli operatori del settore e complete delle informazioni dettagliate.