



Unità di Informazione Finanziaria per l'Italia

Newsletter UIF 5 – 2019

Segnalazioni di operazioni sospette
Allegato statistico

luglio 2019

INDICE

1. Il quadro d'insieme

Tav. 1.1	Ricevute e analizzate	3
Fig. 1.2	Ricevute e analizzate: serie semestrale	3
Tav. e Fig. 1.3	Ricevute e analizzate: serie mensile	4
Tav. 1.4	Analizzate: segnalazioni valutate non rilevanti	5
Tav. 1.5	Ricevute: ripartizione per categoria di segnalazione	6
Fig. 1.6	Ricevute: serie semestrale per categoria di segnalazione	6
Tav. 1.7	Ricevute: ripartizione per gruppi di segnalanti	7
Tav. 1.8	Ricevute: ripartizione per tipologia di segnalante	8
Tav. 1.9	Ricevute: ripartizione per gruppi di segnalanti e per categoria di segnalazione	10
Fig. 1.10	Ricevute: numero segnalazioni per 100.000 abitanti per provincia	10
Tav. e Fig. 1.11	Ricevute: ripartizione per gruppi di segnalanti e per numero di segnalazioni	11
Tav. 1.12	Ricevute: ripartizione per provincia	12
Tav. 1.13	Sospensioni	16

2. Approfondimenti tematici

Tav. 2.1	Ricevute: importi segnalati per tipologia di segnalante	17
Fig. 2.2	Ricevute: distribuzione per classi di importo per tipologia di segnalante	17
Fig. 2.3	Ricevute: distribuzione per classi temporali dei tempi di inoltro	18
Tav. 2.4	Ricevute: valori mediani dei tempi di inoltro per tipologia di segnalante	18
Tav. 2.5	Ricevute da Money Transfer	19
Tav. 2.6	Principali paesi di destinazione del denaro spedito dall'Italia nelle operazioni sospette di Money Transfer	19
Fig. 2.7	Ricevute da Money Transfer: importi trasferiti per 100.000 abitanti per provincia	20

NOTE

Tutti i dati sono di fonte UIF. Ove non specificato, i dati si riferiscono al primo semestre del 2019.

I dati sono depurati dalle segnalazioni annullate, per errore o per sostituzione, fino al 30 giugno 2019. Eventuali mancate quadrature sono dovute ad arrotondamenti.

Per i dettagli sulla composizione delle tipologie di segnalanti si veda la sez. a.3 dei *Quaderni dell'antiriciclaggio – Dati statistici* della UIF.

Per convenzione l'origine di una segnalazione coincide con il luogo di richiesta/esecuzione della prima operazione segnalata.

La ripartizione geografica fa riferimento all'elenco delle province più aggiornato. I dati sulla popolazione sono di fonte Istat e si riferiscono al 31 dicembre 2018.

Tavola 1.1

Ricevute e analizzate <i>(valori assoluti e variazioni percentuali)</i>									
SEGNALAZIONI	2015	2016	2017	2018			2019		
				1° sem.	2° sem.	Totale	1° sem.	2° sem.	Totale
Valori assoluti									
Ricevute	82.428	101.065	93.820	49.343	48.687	98.030	51.201	-	51.201
Analizzate	84.627	103.995	94.018	49.103	49.014	98.117	50.990	-	50.990
Variazioni percentuali sul periodo corrispondente									
Ricevute	14,9	22,6	-7,2	0,3	9,1	4,5	3,8	-	3,8
Analizzate	11,6	22,9	-9,6	4,7	4,0	4,4	3,8	-	3,8

Figura 1.2

Ricevute e analizzate: serie semestrale
(valori assoluti)

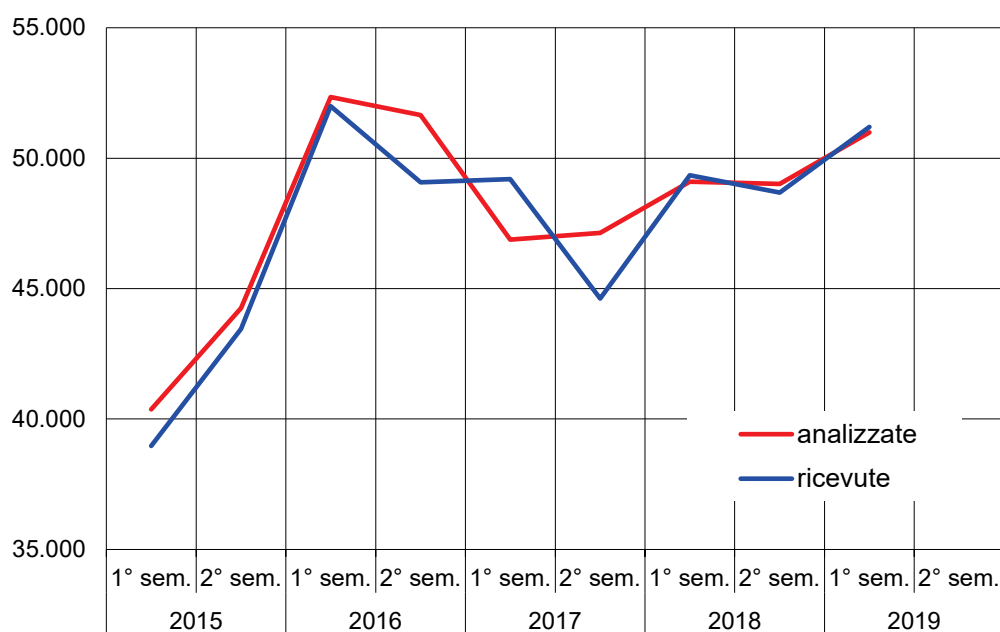


Tavola 1.3

Ricevute e analizzate: serie mensile*(valori assoluti e percentuali)*

SEGNALAZIONI	Gennaio	Febbraio	Marzo	Aprile	Maggio	Giugno	Totale
Valori assoluti							
Ricevute	8.172	8.136	9.125	8.368	9.488	7.912	51.201
Analizzate	7.360	8.618	6.982	10.137	9.143	8.750	50.990
Valori percentuali							
Ricevute	16,0	15,9	17,8	16,3	18,5	15,5	100,0
Analizzate	14,4	16,9	13,7	19,9	17,9	17,2	100,0

Figura 1.3

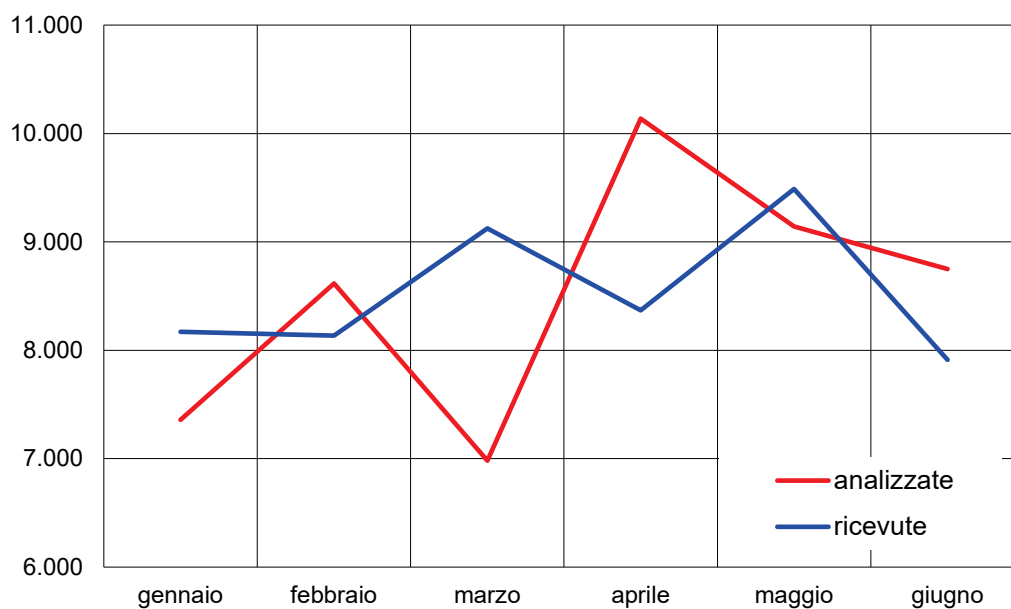
Ricevute e analizzate: serie mensile*(valori assoluti)*

Tavola 1.4

Analizzate: segnalazioni valutate non rilevanti
(valori assoluti e percentuali)

SEGNALAZIONI ANALIZZATE	2015	2016	2017	2018			2019		
				1° sem.	2° sem.	Totale	1° sem.	2° sem.	Totale
Valori assoluti									
Totale	84.627	103.995	94.018	49.103	49.014	98.117	50.990	-	50.990
Valutate non rilevanti	14.668	10.899	16.042	7.979	7.973	15.952	7.914	-	7.914
Di interesse finanziario	69.959	93.096	77.976	41.124	41.041	82.165	43.076	-	43.076
Valori percentuali									
Totale	100,0	100,0	100,0	100,0	100,0	100,0	100,0	-	100,0
Valutate non rilevanti	17,3	10,5	17,1	16,2	16,3	16,3	15,5	-	15,5
Di interesse finanziario	82,7	89,5	82,9	83,8	83,7	83,7	84,5	-	84,5

Tavola 1.5

Ricevute: ripartizione per categoria di segnalazione (valori assoluti e percentuali)

CATEGORIA DI SEGNALAZIONE	2015	2016	2017	2018			2019		
				1° sem.	2° sem.	Totale	1° sem.	2° sem.	Totale
Valori assoluti									
Totale	82.428	101.065	93.820	49.343	48.687	98.030	51.201	-	51.201
Riciclaggio	76.293	79.337	86.712	47.289	47.503	94.792	50.229	-	50.229
Voluntary disclosure	5.849	21.098	6.112	1.392	762	2.154	518	-	518
Finanziamento del terrorismo	273	619	981	657	409	1.066	396	-	396
Finanziamento dei programmi di proliferazione di adm	13	11	15	5	13	18	58	-	58
Valori percentuali									
Totale	100,0	100,0	100,0	100,0	100,0	100,0	100,0	-	100,0
Riciclaggio	92,6	78,5	92,4	95,8	97,6	96,7	98,1	-	98,1
Voluntary disclosure	7,1	20,9	6,5	2,8	1,6	2,2	1,0	-	1,0
Finanziamento del terrorismo	0,3	0,6	1,1	1,3	0,8	1,1	0,8	-	0,8
Finanziamento dei programmi di proliferazione di adm	0,1	-	0,1

Figura 1.6

Ricevute: serie semestrale per categoria di segnalazione (valori assoluti)

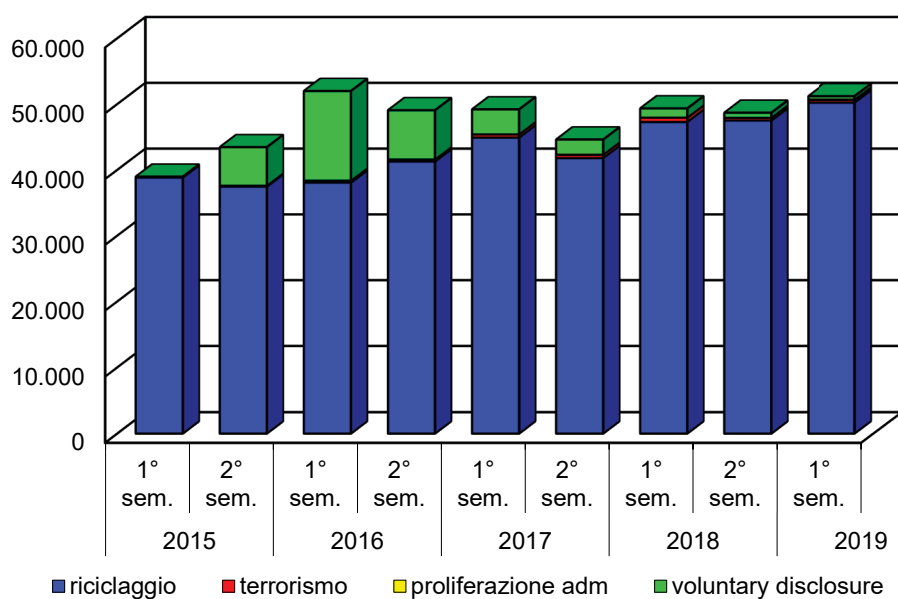


Tavola 1.7

Ricevute: ripartizione per gruppi di segnalanti									
<i>(valori assoluti e percentuali)</i>									
GRUPPI DI SEGNALANTI	2015	2016	2017	2018			2019		
				1° sem.	2° sem.	Totale	1° sem.	2° sem.	Totale
Valori assoluti									
Totale	82.428	101.065	93.820	49.343	48.687	98.030	51.201	-	51.201
Intermediari e operatori bancari e finanziari	74.577	89.669	85.523	44.480	42.724	87.204	45.003	-	45.003
Soggetti non finanziari	7.845	11.396	8.297	4.863	5.963	10.826	6.198	-	6.198
Altri soggetti non contem- plati nelle precedenti categorie	6	-	-	-	-	-	-	-	-
Valori percentuali									
Totale	100,0	100,0	100,0	100,0	100,0	100,0	100,0	-	100,0
Intermediari e operatori bancari e finanziari	90,5	88,7	91,2	90,1	87,8	89,0	87,9	-	87,9
Soggetti non finanziari	9,5	11,3	8,8	9,9	12,2	11,0	12,1	-	12,1
Altri soggetti non contem- plati nelle precedenti categorie	..	-	-	-	-	-	-	-	-

Tavola 1.8

Ricevute: ripartizione per tipologia di segnalante
(valori assoluti)

TIPOLOGIA DI SEGNALANTE	2018			2019		
	1° sem.	2° sem.	Totale	1° sem.	2° sem.	Totale
Totale	49.343	48.687	98.030	51.201	-	51.201
Intermediari e operatori bancari finanziari	44.480	42.724	87.204	45.003	-	45.003
Banche e Poste	37.397	33.657	71.054	32.465	-	32.465
Intermediari e operatori finanziari	7.077	9.062	16.139	2.535	-	2.535
IMEL e punti di contatto di IMEL comunitari	562	2.137	2.699	4.803	-	4.803
IP e punti di contatto di prestatori di servizi di pagamento comunitari	4.194	4.812	9.006	5.204	-	5.204
SIM	33	27	60	34	-	34
SGR, SICAV e SICAF	181	170	351	245	-	245
Intermediari finanziari ex art. 106 TUB	424	375	799	479	-	479
Società fiduciarie ex art. 106 TUB	305	290	595	311	-	311
Imprese di assicurazione	1.279	1.133	2.412	1.323	-	1.323
Intermediari e operatori finanziari non inclusi nelle precedenti categorie	99	118	217	136	-	136
Società di gestione di mercati e strumenti finanziari	6	5	11	3	-	3
Soggetti obbligati non finanziari	4.836	5.947	10.783	6.178	-	6.178
Professionisti	2.451	2.367	4.818	2.561	-	2.561
Notai e CNN	2.170	2.175	4.345	2.346	-	2.346
Dottori commercialisti, esperti contabili, consulenti del lavoro	168	151	319	158	-	158
Studi associati, interprofessionali e tra avvocati	65	16	81	13	-	13
Avvocati	27	11	38	25	-	25
Società di revisione e revisori legali	7	6	13	12	-	12
Altri soggetti esercenti attività professionale	14	8	22	7	-	7
Operatori non finanziari	521	377	898	515	-	515
Soggetti in attività di custodia e trasporto valori	243	182	425	268	-	268
Operatori in commercio o fabbricazione di oro o preziosi	245	187	432	216	-	216
Altri operatori non finanziari	33	8	41	31	-	31
Prestatori di servizi di gioco	1.864	3.203	5.067	3.102	-	3.102
Pubblica amministrazione	27	16	43	20	-	20

Tavola 1.8

Ricevute: ripartizione per tipologia di segnalante
(valori percentuali)

TIPOLOGIA DI SEGNALANTE	2018			2019		
	1° sem.	2° sem.	Totale	1° sem.	2° sem.	Totale
Totale	100,0	100,0	100,0	100,0	-	100,0
Intermediari e operatori bancari finanziari	90,1	87,8	89,0	87,9	-	87,9
Banche e Poste	75,8	69,1	72,5	63,4	-	63,4
Intermediari e operatori finanziari	14,3	18,6	16,5	24,5	-	24,5
IMEL e punti di contatto di IMEL comunitari	1,1	4,4	2,8	9,4	-	9,4
IP e punti di contatto di prestatori di servizi di pagamento comunitari	8,5	9,9	9,2	10,2	-	10,2
SIM	0,1	0,1	0,1	0,1	-	0,1
SGR, SICAV e SICAF	0,4	0,3	0,4	0,5	-	0,5
Intermediari finanziari ex art. 106 TUB	0,9	0,8	0,8	0,9	-	0,9
Società fiduciarie ex art. 106 TUB	0,6	0,6	0,6	0,6	-	0,6
Imprese di assicurazione	2,6	2,3	2,5	2,6	-	2,6
Intermediari e operatori finanziari non inclusi nelle precedenti categorie	0,2	0,2	0,2	0,3	-	0,3
Società di gestione di mercati e strumenti finanziari	-	..
Soggetti obbligati non finanziari	9,8	12,2	11,0	12,1	-	12,1
Professionisti	5,0	4,9	4,9	5,0	-	5,0
Notai e CNN	4,4	4,5	4,4	4,6	-	4,6
Dottori commercialisti, esperti contabili, consulenti del lavoro	0,3	0,3	0,3	0,3	-	0,3
Studi associati, interprofessionali e tra avvocati	0,1	..	0,1	..	-	..
Avvocati	0,1	-	..
Società di revisione e revisori legali	-	..
Altri soggetti esercenti attività professionale	-	..
Operatori non finanziari	1,1	0,8	0,9	1,0	-	1,0
Soggetti in attività di custodia e trasporto valori	0,5	0,4	0,4	0,5	-	0,5
Operatori in commercio o fabbricazione di oro o preziosi	0,5	0,4	0,4	0,4	-	0,4
Altri operatori non finanziari	0,1	0,1	-	0,1
Prestatori di servizi di gioco	3,8	6,6	5,2	6,1	-	6,1
Pubblica amministrazione	0,1	-	..

Tavola 1.9

Ricevute: ripartizione per gruppi di segnalanti e per categoria di segnalazione
(valori assoluti)

GRUPPI DI SEGNALANTI	Riciclaggio (di cui: voluntary disclosure)	Finanziamento del terrorismo	Finanziamento dei programmi di proliferazione di armi di distruzione di massa	Totale
Banche e Poste	32.277 (380)	130	58	32.465
Altri intermediari e operatori finanziari	12.285 (124)	253	-	12.538
Professionisti	2.549 (12)	12	-	2.561
Altri soggetti non finanziari	3.636 (2)	1	-	3.637
Totale	50.747 (518)	396	58	51.201

Figura 1.10

Ricevute: distribuzione in quartili per provincia
(numero di segnalazioni per 100.000 abitanti)

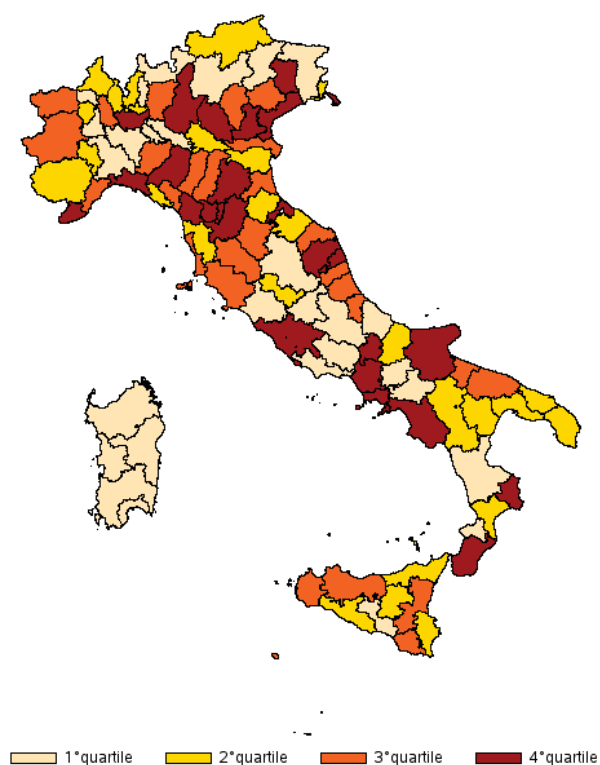


Tavola 1.11

Ricevute: ripartizione per gruppi di segnalanti e per numero di segnalazioni
(valori assoluti)

SOS INVIATE ALLA UIF	TIPOLOGIA DI SEGNALANTE		
	Banche e Poste	Altri intermediari e operatori finanziari	Soggetti non finanziari
1	45	72	74
da 2 a 5	105	88	53
da 6 a 20	138	68	26
da 21 a 100	60	36	16
da 101 a 250	14	7	9
da 251 a 500	6	2	3
oltre 500	15	4	1
Totale	383	277	182

Figura 1.11

Ricevute: ripartizione per gruppi di segnalanti e per numero di segnalazioni
(valori assoluti)

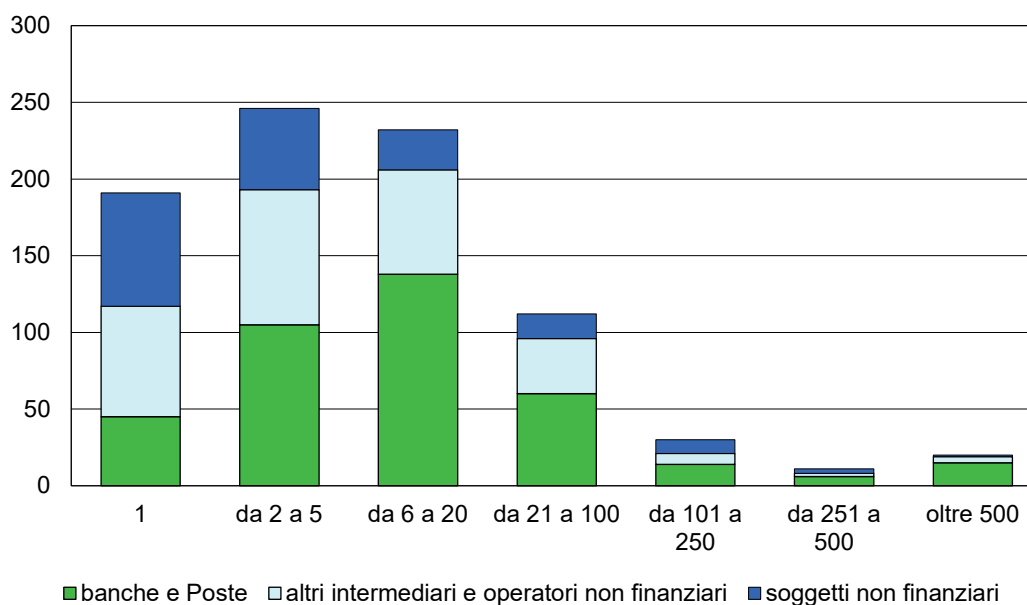


Tavola 1.12

Ricevute: ripartizione per provincia*(valori assoluti)*

LOCALIZZAZIONE TERRITORIALE	2018			2019		
	1° sem.	2° sem.	Totale	1° sem.	2° sem.	Totale
Totale	49.343	48.687	98.030	51.201	-	51.201
Abruzzo	671	641	1.312	701	-	701
Chieti	120	113	233	125	-	125
L'Aquila	127	122	249	101	-	101
Pescara	215	186	401	251	-	251
Teramo	209	220	429	224	-	224
Basilicata	283	309	592	362	-	362
Matera	125	106	231	131	-	131
Potenza	158	203	361	231	-	231
Calabria	1.344	1.352	2.696	1.366	-	1.366
Catanzaro	252	247	499	226	-	226
Cosenza	307	391	698	358	-	358
Crotone	234	174	408	172	-	172
Reggio Calabria	473	459	932	522	-	522
Vibo Valentia	78	81	159	88	-	88
Campania	6.147	6.036	12.183	6.462	-	6.462
Avellino	244	245	489	223	-	223
Benevento	100	130	230	145	-	145
Caserta	1.038	858	1.896	937	-	937
Napoli	4.008	3.974	7.982	4.183	-	4.183
Salerno	757	829	1.586	974	-	974
Emilia-Romagna	3.562	3.325	6.887	3.722	-	3.722
Bologna	792	805	1.597	859	-	859
Ferrara	165	181	346	208	-	208
Forlì-Cesena	215	216	431	281	-	281
Modena	546	455	1.001	553	-	553
Parma	558	449	1.007	552	-	552
Piacenza	202	194	396	237	-	237
Ravenna	262	263	525	288	-	288
Reggio Emilia	446	430	876	445	-	445
Rimini	376	332	708	299	-	299

(1/4)

Ricevute: ripartizione per provincia
(valori assoluti)

LOCALIZZAZIONE TERRITORIALE	2018			2019		
	1° sem.	2° sem.	Totale	1° sem.	2° sem.	Totale
Friuli-Venezia Giulia	893	1.042	1.935	945	-	945
Gorizia	75	76	151	79	-	79
Pordenone	280	401	681	311	-	311
Trieste	242	217	459	262	-	262
Udine	296	348	644	293	-	293
Lazio	4.848	4.697	9.545	4.907	-	4.907
Frosinone	261	257	518	213	-	213
Latina	368	346	714	304	-	304
Rieti	60	72	132	56	-	56
Roma	4.034	3.909	7.943	4.218	-	4.218
Viterbo	125	113	238	116	-	116
Liguria	1.425	1.429	2.854	1.415	-	1.415
Genova	785	780	1.565	756	-	756
Imperia	270	288	558	287	-	287
La Spezia	154	116	270	152	-	152
Savona	216	245	461	220	-	220
Lombardia	10.152	9.288	19.440	9.992	-	9.992
Bergamo	834	737	1.571	847	-	847
Brescia	1.347	1.261	2.608	1.169	-	1.169
Como	513	433	946	429	-	429
Cremona	183	133	316	182	-	182
Lecco	168	152	320	156	-	156
Lodi	133	123	256	129	-	129
Mantova	367	243	610	279	-	279
Milano	5.118	4.774	9.892	5.349	-	5.349
Monza Brianza	577	526	1.103	520	-	520
Pavia	265	310	575	305	-	305
Sondrio	75	89	164	82	-	82
Varese	572	507	1.079	545	-	545
Marche	1.019	1.407	2.426	1.152	-	1.152
Ancona	267	402	669	346	-	346
Ascoli Piceno	167	225	392	174	-	174
Fermo	141	204	345	149	-	149
Macerata	252	325	577	279	-	279
Pesaro Urbino	192	251	443	204	-	204

(2/4)

Tavola 1.12

Ricevute: ripartizione per provincia <i>(valori assoluti)</i>						
LOCALIZZAZIONE TERRITORIALE	2018			2019		
	1° sem.	2° sem.	Totale	1° sem.	2° sem.	Totale
Molise	169	196	365	230	-	230
Campobasso	115	123	238	152	-	152
Isernia	54	73	127	78	-	78
Piemonte	3.231	3.110	6.341	3.037	-	3.037
Alessandria	250	254	504	217	-	217
Asti	121	119	240	123	-	123
Biella	116	115	231	117	-	117
Cuneo	415	382	797	386	-	386
Novara	272	263	535	281	-	281
Torino	1.868	1.798	3.666	1.723	-	1.723
Verbano Cusio Ossola	104	96	200	105	-	105
Vercelli	85	83	168	85	-	85
Puglia	2.525	2.632	5.157	3.017	-	3.017
Bari	892	937	1.829	1.022	-	1.022
Barletta Andria Trani	265	278	543	323	-	323
Brindisi	193	213	406	253	-	253
Foggia	441	452	893	534	-	534
Lecce	463	472	935	539	-	539
Taranto	271	280	551	346	-	346
Sardegna	573	642	1.215	609	-	609
Cagliari	192	217	409	201	-	201
Nuoro	50	55	105	40	-	40
Oristano	33	41	74	63	-	63
Sassari	246	253	499	234	-	234
Sud Sardegna	52	76	128	71	-	71
Sicilia	2.959	2.898	5.857	3.634	-	3.634
Agrigento	225	284	509	263	-	263
Caltanissetta	140	159	299	143	-	143
Catania	570	604	1.174	862	-	862
Enna	82	67	149	104	-	104
Messina	316	325	641	425	-	425
Palermo	932	850	1.782	995	-	995
Ragusa	244	190	434	248	-	248
Siracusa	188	201	389	258	-	258
Trapani	262	218	480	336	-	336

(3/4)

Ricevute: ripartizione per provincia
(valori assoluti)

LOCALIZZAZIONE TERRITORIALE	2018			2019		
	1° sem.	2° sem.	Totale	1° sem.	2° sem.	Totale
Toscana	3.364	3.613	6.977	3.325	-	3.325
Arezzo	249	317	566	264	-	264
Firenze	1.074	1.092	2.166	1.003	-	1.003
Grosseto	179	175	354	184	-	184
Livorno	211	237	448	264	-	264
Lucca	364	362	726	327	-	327
Massa Carrara	144	151	295	145	-	145
Pisa	269	301	570	243	-	243
Pistoia	233	287	520	251	-	251
Prato	421	455	876	420	-	420
Siena	220	236	456	224	-	224
Trentino-Alto Adige	643	674	1.317	660	-	660
Bolzano	317	322	639	373	-	373
Trento	326	352	678	287	-	287
Umbria	480	526	1.006	460	-	460
Perugia	366	380	746	326	-	326
Terni	114	146	260	134	-	134
Valle d'Aosta	102	105	207	92	-	92
Aosta	102	105	207	92	-	92
Veneto	4.207	4.047	8.254	4.177	-	4.177
Belluno	95	99	194	109	-	109
Padova	882	797	1.679	933	-	933
Rovigo	224	248	472	173	-	173
Treviso	736	752	1.488	713	-	713
Venezia	649	633	1.282	732	-	732
Verona	913	834	1.747	817	-	817
Vicenza	708	684	1.392	700	-	700
Estero	746	718	1.464	936	-	936

(4/4)

Tavola 1.13

Sospensioni						
<i>(valori assoluti in milioni di euro e percentuali)</i>						
VOCI	2018			2019		
	1° sem.	2° sem.	Totale	1° sem.	2° sem.	Totale
Valori assoluti						
Operazioni sospese	24	23	47	20	-	20
Valore totale	33,2	5,6	38,8	1,8	-	1,8
Valore medio	1,4	0,2	0,8	0,1	-	0,1
Operazioni valutate ai fini della sospensione	147	182	329	177	-	177
Valore totale	69,3	83,8	153,1	72,8	-	72,8
Valore medio	0,5	0,5	0,5	0,4	-	0,4
Valori percentuali ¹						
Operazioni sospese	16,3	12,6	14,3	11,3	-	11,3
Valore totale	47,9	6,7	25,4	2,5	-	2,5

¹ Operazioni sospese in percentuale di quelle valutate ai fini della sospensione.

Ricevute: importi segnalati per tipologia di segnalante

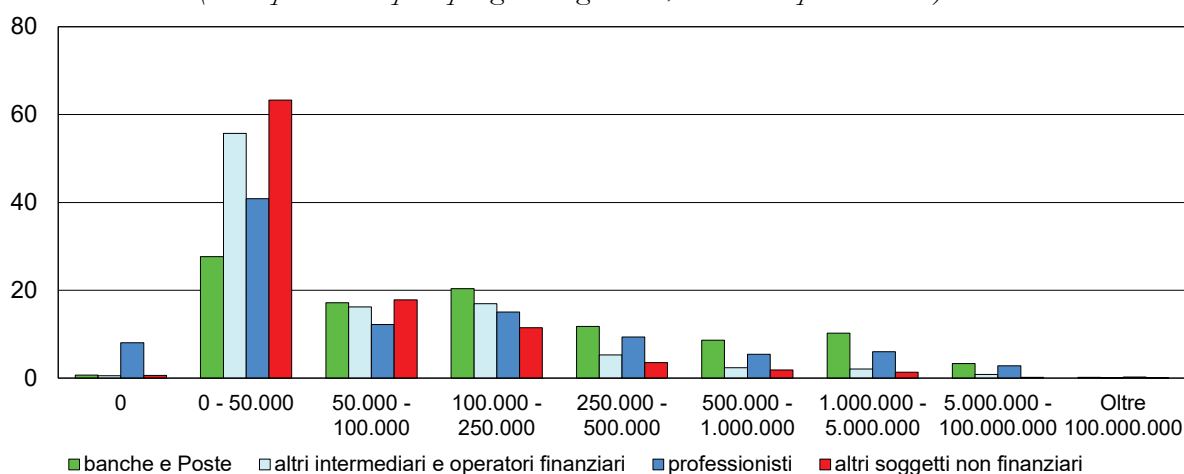
(valori in milioni di euro)

TIPOLOGIA DI SEGNALANTE	Operazioni eseguite	Operazioni non eseguite ²	TIPOLOGIA DI SEGNALANTE	Operazioni eseguite	Operazioni non eseguite
Totale	44.793,3	2.770,4	Professionisti	4.227,7	244,0
Banche e Poste	36.634,5	1.999,5	Notai e CNN	3.874,0	61,6
Intermediari e operatori finanziari	3.012,8	403,8	Dottori comm., esperti cont., consulenti del lavoro	171,9	23,2
IMEL e punti di contatto di IMEL comunitari	618,6	0,3	Studi associati, interprofess. e tra avvocati	44,1	6,0
IP e punti di contatto di prestatori di servizi di pagamento comunitari	85,5	0,1	Avvocati	28,7	145,8
SIM	164,5	2,8	Società di revisione e revisori legali	107,9	6,5
SGR, SICAV e SICAF	547,2	70,5	Altri soggetti esercenti attività professionale	0,9	0,9
Intermediari finanziari ex art. 106 TUB	174,0	92,4	Operatori non finanziari	94,8	16,1
Società fiduciarie ex art. 106 TUB	589,5	139,8	Soggetti in attività di custodia e trasporto valori	85,9	2,7
Imprese di assicurazione	554,5	45,0	Operatori in commercio o fabbric. di oro o preziosi	3,3	0,7
Interm. e op. fin. non inclusi nelle precedenti categorie	278,9	52,7	Altri operatori non finanziari	5,5	12,8
Società di gestione di mercati e strumenti fin.	437,0	-	Prestatori di servizi di gioco	250,3	0,5
			Pubblica amministrazione	136,2	106,5

Figura 2.2

Ricevute: distribuzione per classi di importo per tipologia di segnalante³

(valori percentuali per tipologia di segnalante; classi di importo in euro)



² Dati depurati da due importi di valore estremo, relativo a due operazioni solo prospettate dai soggetti segnalati.

³ Include le operazioni eseguite e quelle non eseguite. Le segnalazioni con importo nullo si riferiscono a operatività i cui importi non sono puntualmente rilevabili.

Figura 2.3

Ricevute: distribuzione per classi temporali dei tempi di inoltro
(valori percentuali)

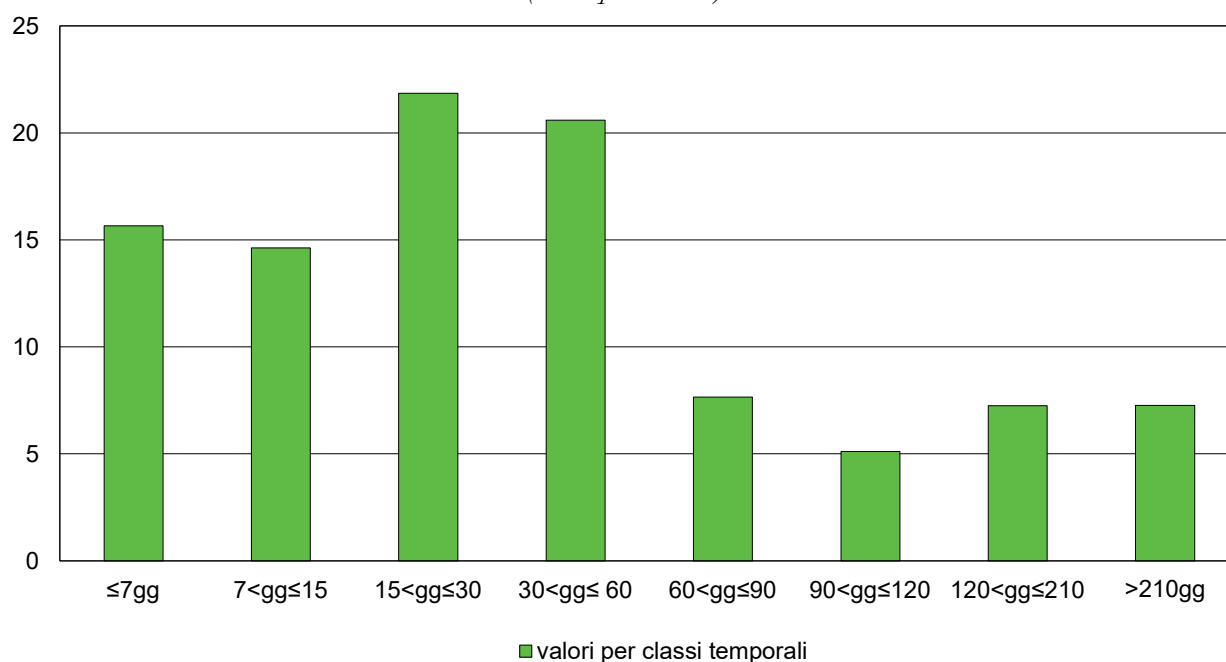


Tavola 2.4

Ricevute: valori mediани dei tempi di inoltro per tipologia di segnalante

TIPOLOGIA DI SEGNALANTE	Mediana	TIPOLOGIA DI SEGNALANTE	Mediana
Banche e Poste	28	Professionisti	12
Intermediari e operatori finanziari	32	Notai e CNN	11
IMEL e punti di contatto di IMEL comunitari	22	Dottori commercialisti, esperti contabili, consulenti del lavoro	59
IP e punti di contatto di prestatori di servizi di pagamento comunitari	50	Studi associati, interprofessionali e tra avvocati	44
SIM	200	Avvocati	68
SGR, SICAV e SICAF	84	Società di revisione e revisori legali	93
Intermediari finanziari ex art. 106 TUB	36	Altri soggetti esercenti attività professionale	33
Società fiduciarie ex art. 106 TUB	85	Operatori non finanziari	11
Imprese di assicurazione	31	Soggetti in attività di custodia e trasporto valori	11
Intermediari e operatori finanziari non inclusi nelle precedenti categorie	28	Operatori in commercio o fabbricazione di oro o preziosi	9
Società di gestione di mercati e strumenti finanziari	17	Altri operatori non finanziari	47
		Prestatori di servizi di gioco	48
		Pubblica amministrazione	180

Tavola 2.5

Ricevute da Money Transfer (valori assoluti)						
VOCI	2018			2019		
	1° sem.	2° sem.	Totale	1° sem.	2° sem.	Totale
Segnalazioni ricevute	3.653	4.209	7.862	4.271	-	4.271
Operazioni segnalate	60.533	54.599	115.132	59.515	-	59.515

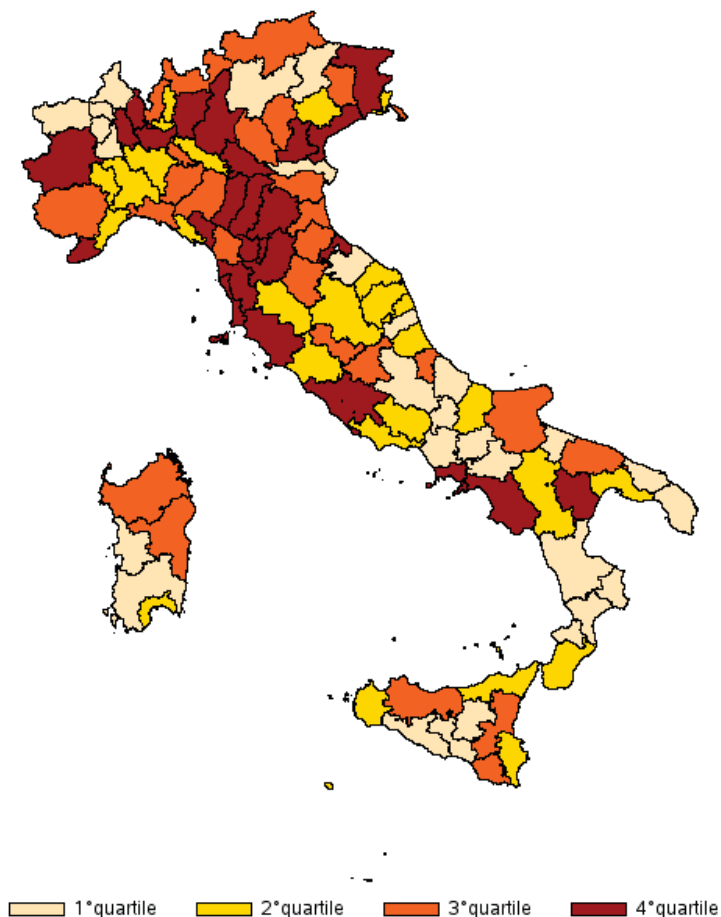
Tavola 2.6

Principali paesi di destinazione del denaro spedito dall'Italia nelle operazioni sospette di Money Transfer ⁴ (valori assoluti in migliaia di euro e percentuali)					
PAESE	Valori assoluti	Valori percentuali	PAESE	Valori assoluti	Valori percentuali
Romania	1.387	8,7	Turchia	452	2,8
Marocco	1.280	8,0	Costa D'Avorio	437	2,7
Sri Lanka	911	5,7	Cina Rep.Pop.	410	2,6
Pakistan	909	5,7	Albania	392	2,5
Filippine	629	4,0	Bangladesh	365	2,3
Nigeria	590	3,7	Dominicana, Re-pubblica	333	2,1
Colombia	549	3,4	Tunisia	322	2,0
Peru'	517	3,2	Mali	319	2,0
Georgia	488	3,1	Italia	317	2,0
Brasile	460	2,9	Altri paesi	4.382	27,6
Senegal	455	2,9	Totale	15.904	100,0

⁴ I dati si riferiscono alle sole segnalazioni inviate secondo il tracciato previsto per gli operatori del settore e complete delle informazioni dettagliate.

Figura 2.7

Money Transfer: distribuzione degli importi segnalati in quartili per provincia⁵
(importi inviati e ricevuti per 100.000 abitanti)



⁵ Il luogo della transazione è quello di richiesta/esecuzione dell'operazione segnalata. I dati si riferiscono alle sole segnalazioni inviate secondo il tracciato previsto per gli operatori del settore e complete delle informazioni dettagliate.